



VÝCHODNÍ ČECHY

Realizátor projektu:  
Destinační společnost Východní Čechy  
náměstí Republiky 12  
530 02 Pardubice  
tel.: 466 030 412  
e-mail: dsvc@vychodnicechy.info  
www.vychodni-cechy.org



Partner projektu  
Dolnośląska Organizacja Turystyczna  
ul. Świdnicka 44  
50-027 Wrocław  
tel.: 71 793 97 22  
www.dot.org.pl

[www.vychodnicechy.info](http://www.vychodnicechy.info)



[www.facebook.com/vychodnicechy](https://www.facebook.com/vychodnicechy)



PROJEKT PO STOPÁCH MODERNÍ ARCHITEKTURY JE SPOLUFINANCOVÁN Z PROSTŘEDKŮ ERDF PROSTŘEDNICTVÍM EUROREGIONU GLACENSIS



EVROPSKÁ UNIE / UNIA EUROPEJSKA  
EVROPSKÝ FOND PRO REGIONÁLNÍ ROZVOJ / EUROPEJSKI FUNDUSZ ROZWOJU REGIONALNEGO  
PŘEKRAČUJEME HRANICE / PRZEKRACZAMY GRANICE

## Po stopách moderní architektury Pardubického kraje

| Pavel Janák | Josef Gočár | Karel Řepa | Ladislav Machoň | Vojtěch Vanický |



VÝCHODNÍ ČECHY



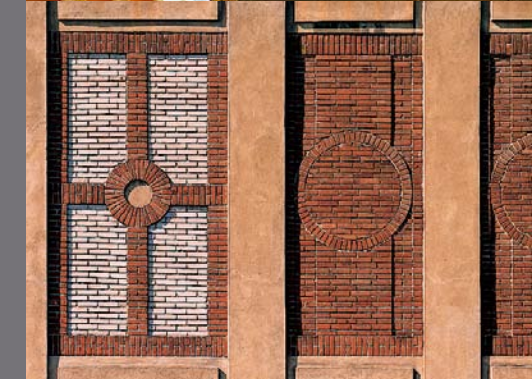


## ***Pardubický kraj, kraj významných architektonických památek***

Vydejte se po stopách staveb, které mají svoji nenahraditelnou architektonickou hodnotu. V Pardubickém kraji jich naleznete bezpočet. Svými realizacemi obohatily toto území i takové osobnosti, o nichž se dočtete v učebnicích studentů architektury. Jsou mezi nimi například Josef Gočár, Pavel Janák nebo Jan Kotěra. Ze současných es architektury můžeme uvést Zdeňka Fránka nebo Josefa Pleskota. Když už zmiňujeme architekta Janáka, není možno nevzpomenout jeho nejvýznamnější stavbu, kterou je pardubické krematorium postavené ve slohu Národního dekorativismu. Právě zde ztvárnil jeden z největších českých herců, Rudolf Hrušínský, svoji nezapomenutelnou roli Karla Kopfrkingla ve filmu Juraje Herze s názvem Spalovač mrtvol.

Není na co čekat, jen ho objevovat a obdivovat...

► [www.vychodnicechy.info](http://www.vychodnicechy.info)







## Městský dům

místo: **Lanškroun**  
**náměstí J. M. Marků 12**  
autor: **Richard Kreissel**  
realizace: **1906**

Projektantem dominanty náměstí J. M. Marků v Lanškrouně byl Richard Kreissel. Městský dům ovlivněný pozdním historismem je nápadný svým mnohoúhelníkovým arkýřem.

## Vila Floriána Hernycha

místo: **Ústí nad Orlicí**  
**ulice Lochmanova**  
**a 17. listopadu 72**  
autor: **Matěj Blecha**  
realizace: **1906–1907**

Vilu, která je obklopená rozlehlou zahradou, si nechal postavit textilní podnikatel Florián Hernych. Stavba v sobě mísí prvky historismu a secese. Průčelí domu zdobí plastika svatého Floriána, který je historicky považován za patrona profesí souvisejících s ohněm.



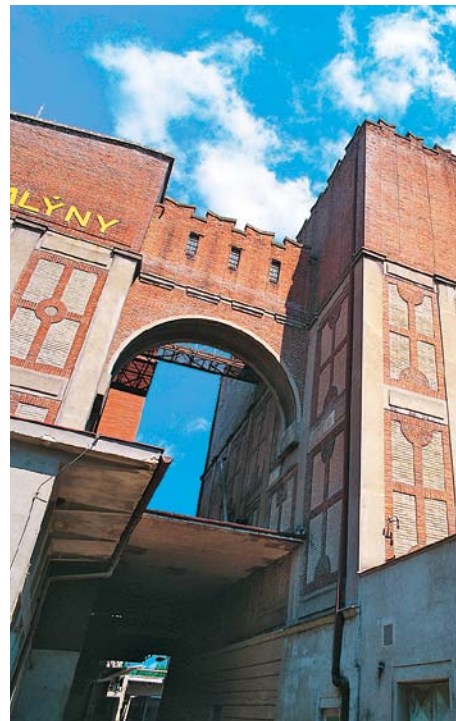
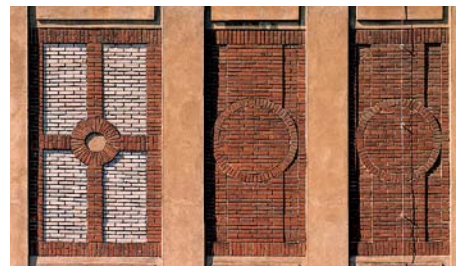




## Městské divadlo

místo: **Pardubice**  
náměstí Republiky 50  
autor: **Antonín Balšánek,**  
později **Hermann Helmer ml.**  
(přestavba)  
realizace: **1904–1909,**  
přestavba **1925–1926**

Městské divadlo v Pardubicích je dílem pražského architekta Antonína Balšánka. Dominantami secesní stavby jsou nástupní schodiště, visutý balkón a čelní trojúhelníkový štít. Fasádu divadla zdobí portrétní medailony českých dramatiků a skladatelů. Na výzdobě se podílel malíř František Urban a sochař Bohumil Kafka. Přestavba hlediště se uskutečnila podle návrhu vídeňského architekta Hermana Helmera ml.



## Automatické Winternitzovy mlýny

místo: **Pardubice**  
ulice Mezi Mosty 436  
autor: **Josef Gočár**  
realizace: **1909–1911,**  
přestavby **1919, 1922 a 1926**

Mlýny si nechali postavit továrníci Egon a Karel Winternitzové na břehu řeky Chrudimky podle návrhu Josefa Gočára. Fasáda stavby je zdobena vystupujícími kruhy a prokrajovanými čtverci. Automatické mlýny jsou dokladem Gočárova přechodu od moderny ke kubismu.





## Sokolovna

místo: **Holice**  
ulice **Holubova 446**  
autor: **Otakar Novotný**  
realizace: **1908–1913**

Projekt pražského architekta Otakara Novotného. Dominantu tělocvičné haly ve stylu moderny tvoří půlkruhové záklenky oken a expresivní střídání ploch červeno-bílého cihlového zdiva. Oproti původní realizaci chybí sokolovně zděné ochozy kolem venkovního cvičiště, které navazovalo na budovu tělocvičny.



## Vodní přehrada na Doubravce

místo: **Pařížov**  
autor: **technické oddělení Zemského výboru pro vodní stavby**  
realizace: **1909–1913**

142 metrů vysoká hráz je situována na horním toku Doubravy v malebné krajině Železných hor. Pařížovská přehrada byla vystavena jako jedna z prvních ochranných nádrží v Čechách. Návrh byl prací technického oddělení Zemského výboru pro vodní stavby.







## Lázeňský dům (Pavilon „Gočárův“)

místo: Lázně Bohdaneč, v areálu lázní

autor: Josef Gočár, nástavba patra  
Antonín Hilse

realizace: 1912–1913, nástavba 1925

V areálu lázní se nachází monumentální kubistický pavilon architekta Josefa Gočára. Pro objekt jsou typické šikmé trnože, kosé římsy, štíhlé pilíře a lomené okenní tabule, které dotváří kubistický charakter objektu.

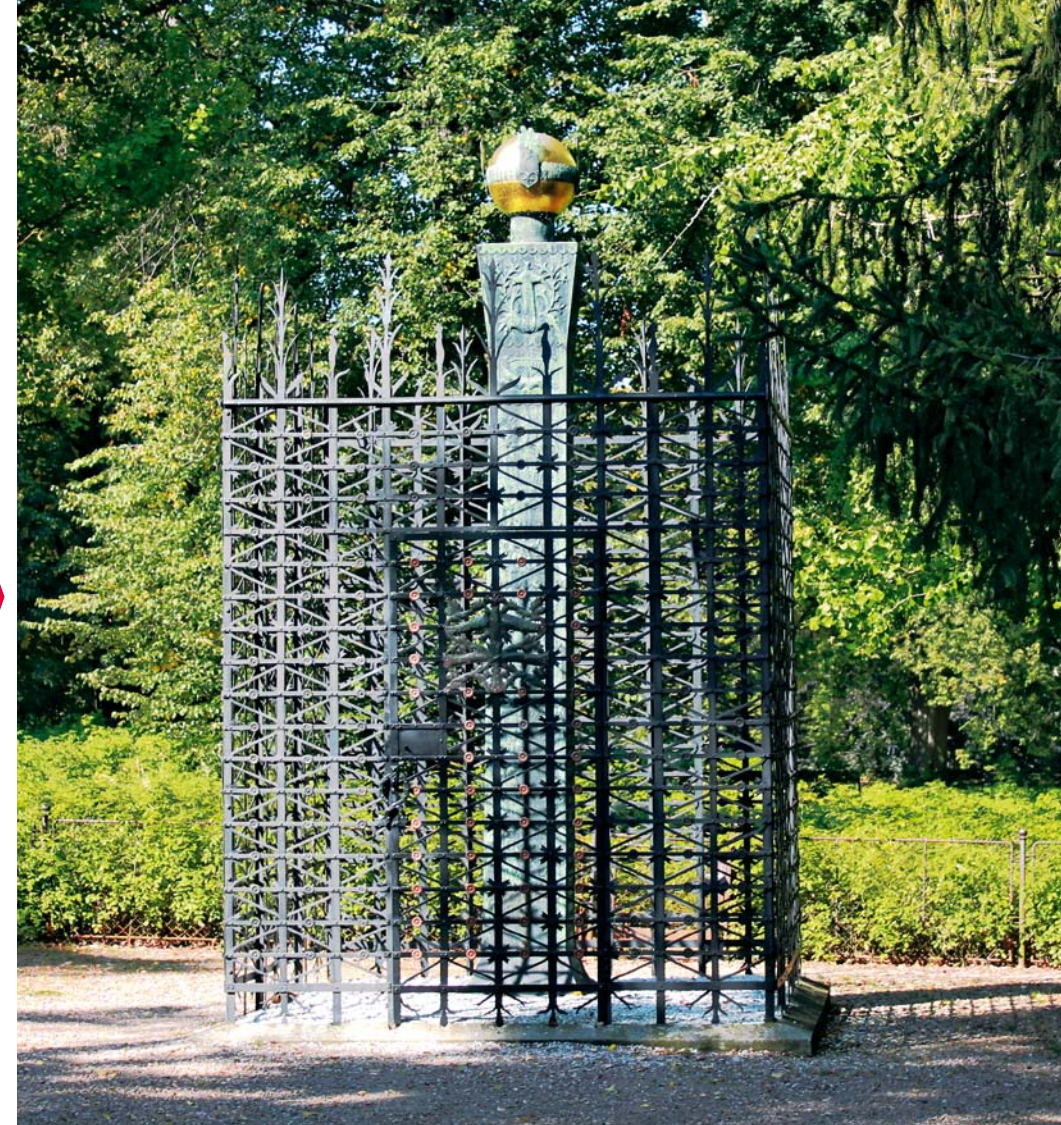
## Pomník bratrských exulantů na Růžovém paloučku

místo: Újezdec

autor: Alois Metelák

realizace: 1921

Růžový palouček je památné místo spojené s odchodem Českých bratří, kteří museli po roce 1620 opustit zemi z náboženských důvodů. V roce 1906 místo odkoupil Spolek pro získání Růžového paloučku veřejnosti a postupně jej upravil do současné podoby. Měděný památník podle návrhu architekta Aloise Meteláka byl odhalen v roce 1921. Park osazený v roce 1925 projektoval architekt Kulišan.





## Krematorium

místo: **Pardubice**  
**ulice Pod Břízkami 990**  
autor: **Pavel Janák**  
realizace: **1921–1923**

Krematorium v Pardubicích bylo postaveno podle návrhu architekta Pavla Janáka v rondokubistickém stylu. U nástupního schodiště se nachází dvě sochy světloňošů od olomouckého sochaře Karla Lenharta. Obřadní síň je vyzdobena malbou Františka Kysely. V roce 2009 byla zakončena rekonstrukce objektu, jejíž náklady činily téměř 20 milionů korun. Do širšího povědomí je objekt zapsán díky filmu Juraje Herze Spalovač mrtvol z roku 1968.



## Anglobanka

místo: **Pardubice**  
**náměstí Republiky 222**  
autor: **Josef Gočár**  
realizace: **1923–1924**

Dílo proslulého architekta Josefa Gočára vyniká průčelím s hranatými polosloupky. Gočár při realizaci stavby bral v potaz těsnou blízkost pozdně gotické městské věže a k potažení nízkých pultových střech bankovního domu použil měděný plech, který je umístěn i na proslulé střeše vedlejší tzv. Zelené brány.





## Komplex jezu, zdymadla, mostu a hydroelektrárny

místo: **Přelouč, ulice Hradecká**

autor: **František Roith**

realizace: **1921–1928**

Monumentální soustavu jezu, zdymadla, mostu a hydroelektrárny na Labi vystavěla podle projektu architekta Františka Roitha pražská firma Kapsa a Müller. Na tomto díle je patrné různé odmítnutí secesní estetické formy ze strany přívrženců moderního neoklasicismu.



## Zemská plicní léčebna

místo: **Jevíčko**

autor: **Jan Flora**

realizace: **1914–1926**

Sanatorium pro léčbu plicních chorob je patrně dílem projektanta Jana Flory. Areál několika samostatně stojících budov vyvolává představu bezčasovosti a zároveň důstojnosti a kultivovanosti pozdní secese.







## Tylovův dům

místo: **Polička, ulice Vrchlického 53**  
autor: **Antonín Mendl  
Václav Šantrůček**  
realizace: **1921–1929**

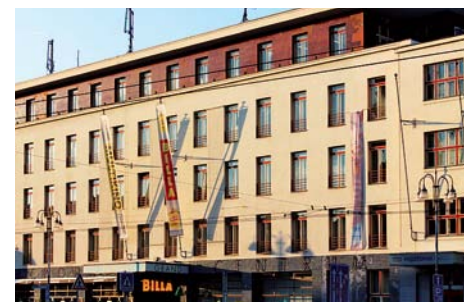
Respektovaní pražští architekti Antonín Mendl a Václav Šantrůček uspěli v konkurenci dalších šesti návrhů na projekt Tylova domu v Poličce, který i po nedávné rekonstrukci dosud slouží svému původnímu účelu, tedy hraní divadla. Autoři projektu se pokusili navrhnout kulturní centrum města s romantickým nádechem disponující víceúčelovým sálem, restaurací a salonky.



## Grandhotel a Okresní dům

místo: **Pardubice  
náměstí Republiky 1400**  
autor: **Josef Gočár, adaptace  
a přestavba na Obchodně-administrativní centrum Grand:  
Petr Drexler, Ladislav Vrbata**  
realizace: **1927–1931, adaptace  
a přestavba 1997–2000**

Jednu z dominant centra Pardubic tvoří čtyřpatrová funkcionalistická stavba Grandhotelu architekta Josefa Gočára. Budovu tvořilo restaurační a hotelové křídlo, mezi nimiž byl umístěn velký společenský sál s galerií. V interiéru, kde byl vytvořen i kinosál, bylo možné nalézt mnoho unikátních architektonických detailů. Ty však při rekonstrukci objektu a jeho přestavbě na nákupní galerii na konci 90. let 20. století nebyly obnoveny.







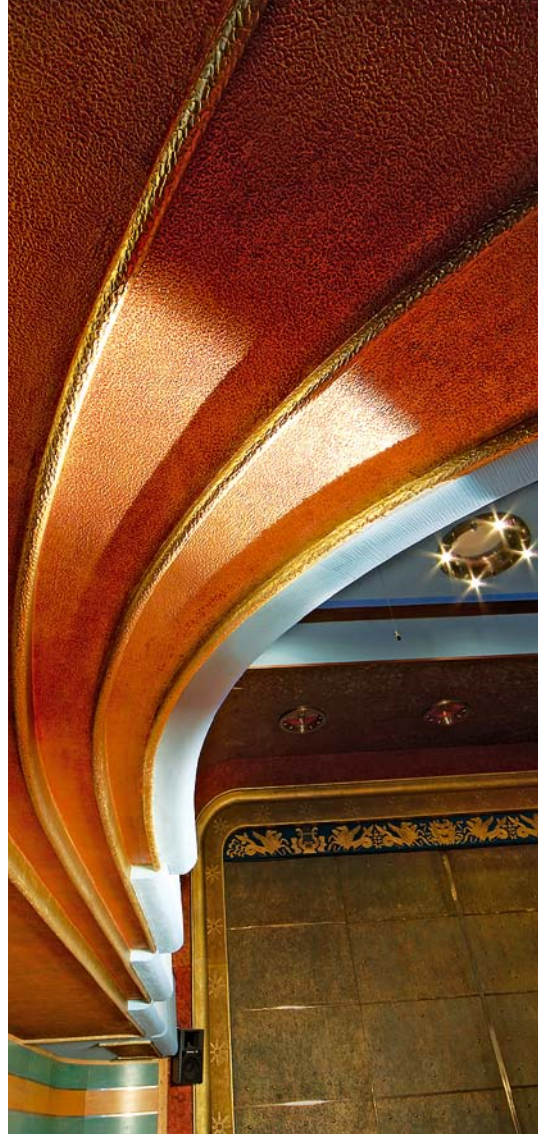
## Městské divadlo Karla Pippicha

místo: **Chrudim, ulice Čs. partyzánů 6**

autor: **Jindřich Freiwald  
Jaroslav Böhm**

realizace: **1931–1934**

Autoři projektu Městského divadla Karla Pippicha v Chrudimi se pro svou realizaci nechali inspirovat tehdy populární nautickou subkulturou – romantickým opojením námořní plavbou a dobovými zaoceánskými parníky. Mnoho detailů této stavby připomíná loďní tvary a celkový dojem je podtržen i příznačným nátěrem stěn hlediště.



## Městské divadlo

místo: **Ústí nad Orlicí  
ulice Husova 1062**

autor: **Kamil Roškot**

realizace: **1930–1935**

Projekt respektovaného pražského architekta Kamila Roškota je odborníky vnímán jako jeden z nejvýznamnějších příkladů avantgardní architektury u nás. Projektová dokumentace ústeckoorlického divadla byla dokonce vybrána mezi deset nejvýznamnějších příkladů české architektury 20. století na výstavě 10 STOLETÍ ARCHITEKTURY, která se konala v areálu Pražského hradu v roce 2001.







## Most přes přehradu Pastviny

místo: **Pastviny**

autor: Kamil Roškot

realizace: **1932–1938**

Známý pražský projektant Kamil Roškot je autorem betonového mostu přes vodní nádrž Pastviny, který v tomto místě nahradil původní železný most. Roškotův most je složen ze dvou oblouků a vypíná se 25 metrů nad vodní hladinou.

## Památník Ležáky/úprava pietního území Ležáky

místo: **Ležáky, za obcí Miřetice**

autor: **Ladislav Žák**

realizace: **1946–1949, 1955–1961**

Původní Žákův záměr měl směřovat k tomu, aby evokoval smířlivý postoj člověka ve vztahu k přírodě. V tomto duchu měl vzniknout odlidštěný kus krajiny svým reliéfem připomínající mučednictví místních obyvatel. Stalinisticky orientovaní architekti, kteří získali po únoru 1948 mocný vliv, však považovali Žákovu koncepci za příliš sentimentální a podrobili ji ostré kritice. Pozdější zásahy Žákovu úpravu pietního území výrazně narušily.







## Kulturní dům

místo: **Holice, ulice Holubova 768**  
autor: **Štefan Imrich**  
realizace: **1956–1961**

Autorem projektu kulturního domu v Holicích je slovenský architekt Štefan Imrich, který tu ukazuje odklon od estetiky socialistického realismu k estetice klasicizujícího monumentálního. Průčelí stavby je opatřeno skulpturní výzdobou oslavující ženství.



## Železniční nádraží

místo: **Pardubice**  
**náměstí Jana Pernera 217**  
autor: **Karel Řepa, Josef Danda,**  
**Karel Kalvoda**  
realizace: **1948–1958**

Vzdušná budova železničního nádraží v Pardubicích představuje jeden z nejlepších počínů poválečného funkcionalismu na českém území. Autory projektu jsou pardubičtí architekti Karel Řepa a Karel Kalvoda, kteří na tomto projektu spolupracovali se specialistou na dopravní stavby, architektem Josefem Dandou. Užší stěny nádražní haly jsou vyzdobeny barevnými mozaikami s náměty kosmu, zvěrokruhu a drážní turistiky.





### **Pavel Janák (1882–1956)**

Český architekt, přestavitel architektonického kubismu a později nového „národního slohu“, k němuž se přiklonil po první světové válce a který byl inspirován barevně dekorovanými lidovými stavbami. Mezi nejvýznamnější díla Pavla Janáka z první poloviny dvacátých let patří krematorium v Pardubicích, Julišova cukrárna na Václavském náměstí v Praze a palác Adria. Ve třicátých letech se Pavel Janák přiklání ve své tvorbě k funkcionalismu (Husův sbor v Praze na Vinohradech, hotel Juliš na Václavském náměstí). Od roku 1936 se Janák stává architektem Pražského hradu, v tomto období se převážně věnoval památkářské renovaci barokních památek a jednotlivých částí Pražského hradu.



### **Josef Gočár (1880–1945)**

Rodák ze Semína u Přelouče. Jedna z největších osobností české architektury první poloviny 20. století. Vynikající nábytkový designér první poloviny 20. století. Studoval a krátce spolupracoval s Janem Kotěrou. Jeho stavby, především z kubistického a funkcionalistického období jeho

tvorby, byly realizovány v Pardubicích – areál Winternitzových automatických mlýnů, Grandhotel a Okresní dům; v Hradci Králové – školní areály s neomítaným režným zdívkem, puristický farní komplex Ambrožova sboru čs. církve atd.; v Praze a Lázních Bohdanči – vodojem, kubistický lázeňský pavilon a penzion na náměstí.



### **Karel Řepa (1895–1963)**

Český architekt, autor řady funkcionalistických staveb na Pardubicku. Vrcholným poválečným dílem Karla Řepy je pardubické hlavní železniční nádraží, na kterém v letech 1947–1948 spolupracoval s Karlem Kalvodou a Josefem Dandou. Karel Řepa byl hlavním architektem nedochovaného souboru výstavních funkcionalistických pavilonů pro přehlídku Tělesné výchovy a sportu (1930–1931 v Pardubicích). Dodnes se z výstavy dochovaly pouze části sportovního stadiónu s klopnou cyklistickou dráhou a hlavní pavilon – budova Průmyslového muzea (dnešní Střední průmyslová škola potravinářská).



### **Ladislav Machoň (1888–1973)**

Všestranný český architekt, urbanista a scénický výtvarník. Představitel stylu art deco a funkcionalistické architektury. Ve 20. a 30. letech navrhl v Pardubicích řadu úředních, školních a veřejných budov. Autor městského činžovně-obchodního paláce Passage (Machoňova pasáž v Pardubicích). Mezi jeho nejznámější realizace patří interiéry Právnické fakulty Univerzity Karlovy v Praze a přestavba komplexu Klementina pro Národní knihovnu, kterou provedl ve spolupráci se sochařem Ottou Gutfreundem.

### **Vojtěch Vanický (1898–1983)**

Český architekt, žák Jana Kotěry a Josefa Gočára. Autor cihelných i omítaných korpusů školních budov s plastickými nápisy či vybíhajícími balkóny (Česká Třebová, Moravská Třebová). Autor děl ve Sloupnici na Litomyšlsku (rozlehlý objekt sokolovny), České Třebové a Moravské Třebové, ve kterých spojil odkaz moderny s racionalismem meziválečné architektury.





## Mapa Pardubického kraje



**1** Vila pro biskupa Josefa Doubravu, Pardubice, Bůža Dvořák, 1913–1923



**2** Reálné gymnázium, Česká Třebová, Antonín Dryák, 1909–1912



**3** Vila Oldřicha Sýkory, Chrudim, Jan Šachl, 1907



**4** Vila Viléma Charváta, Vysoké Mýto, Jan Kotěra, 1909–1911



**5** Gymnázium A. Jiráska, Litomyšl, Antonín Ausobský, 1920–1923



**6** Chata PEN klubu, Budislav, neznámý – údajně J. Čapek, 1938