

KOMENTÁŘ

27. 5. 2021

Kapacita a návštěvnost hromadných ubytovacích zařízení cestovního ruchu v Pardubickém kraji v roce 2020

Protiepidemická opatření dopadla na návštěvnost hromadných ubytovacích zařízení uvnitř kraje rozdílnou měrou. V rámci turistických oblastí byl zaznamenán nejvyšší (více než 40%) meziroční propad počtu hostů na Pardubicku a Českomoravském pomezí. Mezi správními obvody obcí s rozšířenou působností se návštěvnost nejvíce (o více než polovinu) snížila na Moravskotřebovsku a Českotřebovsku.

V roce 2020 bylo v evidenci ČSÚ v Pardubickém kraji celkem 383 **hromadných ubytovacích zařízení cestovního ruchu** (HUZ = zařízení s minimálně pěti pokoji a zároveň deseti lůžky), což je v absolutním vyjádření nejnižší počet v mezikrajském srovnání a po přepočtu na obyvatelstvo kraje se jedná o pátou nejnižší hodnotu mezi kraji. Oproti roku 2019 se počet evidovaných HUZ v kraji zvýšil o 32, tedy o 9 % (jde o nejnižší meziroční procentní navýšení mezi kraji). Rozšíření počtu HUZ ve všech krajích lze dát do souvislosti i se žádostmi o čerpání dotací v souvislosti s pandemií nového koronaviru (a s tím spojeným požadavku MMR v nich uvádět identifikaci HUZ z evidence ČSÚ).

V hromadných ubytovacích zařízeních cestovního ruchu se v Pardubickém kraji v roce 2020 nacházelo 6,9 tis. **pokojů** s 20,2 tis. **lůžky**. V obou případech se jedná o nejnižší počty v absolutním vyjádření mezi kraji, po přepočtu na 1 000 obyvatel se kraj v počtu pokojů i lůžek dostává na 11. místo v mezikrajském srovnání.

Ve struktuře hromadných ubytovacích zařízení **podle kategorie** postupně narůstá zastoupení hotelů a penzionů. V roce 2020 v kraji tvořily téměř 68 % všech HUZ při 70% republikovém podílu. Pětinový podíl úhrnného počtu kempů, chatových osad a turistických ubytoven v kraji (při 15% podílu v celé ČR) patří v mezikrajském srovnání k nejvyšším.

Kapacita a návštěvnost hromadných ubytovacích zařízení v turistických oblastech Pardubického kraje v roce 2020

(definitivní údaje ze 17. 5. 2021)

kraj, turistická oblast	Hromadná ubytovací zařízení celkem	z toho hotely a penziony v %	Pokoje	Lůžka	Hosté celkem	z toho nerezidi- denti v %	Přenocování	
							celkem	na 1 hosta
Pardubický kraj	383	67,9	6 926	20 194	322 270	7,3	953 842	3,0
Orlické hory a Podorlicko (Východní Čechy)	96	57,3	1 458	4 753	62 161	6,3	179 586	2,9
Pardubicko	67	77,6	1 613	3 738	77 421	12,9	260 558	3,4
Chrudimsko - Hlinceo	87	62,1	1 503	4 655	77 907	3,5	220 344	2,8
Králický Sněžník	41	82,9	652	2 083	50 733	4,2	142 743	2,8
Českomoravské pomezí	92	68,5	1 700	4 965	54 048	8,9	150 611	2,8

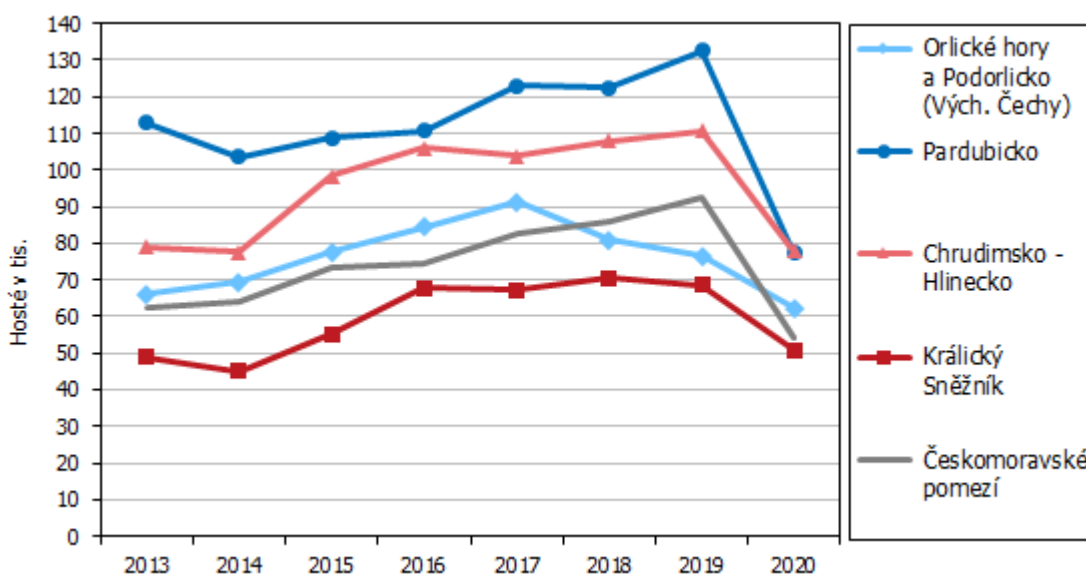
KOMENTÁŘ

Podle revidovaných definitivních údajů se v HUZ Pardubického kraje v roce 2020 ubytovalo 322 270 **hostů**, což byl nejnižší počet za posledních deset let. Oproti roku 2019 se počet hostů v kraji snížil o 32,9 % (při poklesu v celé ČR o 50,7 %). Procentní pokles počtu hostů v Pardubickém kraji byl v mezikrajském srovnání 3. nejnižší (za Libereckým a sousedním Královéhradeckým krajem). Počet hostů z ČR, tzv. rezidentů, v kraji meziročně klesl o 28,8 %, tj. obdobnou měrou jako v celé ČR (o 27,5 %). Zahraničních hostů, tzv. nerezidentů, v kraji ubylo o 61,3 %, tedy méně než v průměru za celou republiku (o 74,4 %).

Návštěvnost v kraji meziročně klesla ve všech měsících roku 2020 s výjimkou ledna a února (kdy ještě neplatila protiepidemická opatření) a července a srpna (kdy došlo k rozvolnění, přičemž lidé preferovali častěji pobyt mimo zahraničí, což se v kraji projevilo růstem počtu hostů z ČR, tzv. rezidentů). Nejvýraznější propad počtu hostů byl (v souvislosti s pandemií) v kraji zaznamenán v dubnu, květnu a v celém posledním čtvrtletí loňského roku.

Území Pardubického kraje je shodné s územím turistického regionu Východní Čechy. Dále se na území kraje nachází celkem 5 **turistických oblastí (TO)**, přičemž oblast Orlické hory a Podorlicko zasahuje rovněž na území Královéhradeckého kraje. Nejvíce HUZ v kraji je spolu s posledně jmenovanou oblastí evidováno také na Českomoravském pomezí. Nejvyšší úhrnný podíl hotelů a penzionů mezi HUZ je v oblasti Králického Sněžníku a Pardubicka.

Návštěvnost hromadných ubytovacích zařízení v turistických oblastech Pardubického kraje



Dlouhodobě nejvyšší počet hostů v rámci kraje směřoval do turistické oblasti Pardubicko. Pro cestovní ruch krizový rok 2020 však právě v tomto regionu způsobil meziroční propad návštěvnosti o 41,6 %, tedy relativně nejvíce mezi TO v kraji. Nejvíce hostů v HUZ (téměř 78 tis.) bylo tak v roce 2020 zaznamenáno na Chrudimsku - Hlinecku. Obdobně vysoký meziroční procentní pokles návštěvnosti jako Pardubicko postihl v loňském roce

KOMENTÁŘ

i Českomoravské pomezí (o 41,5 %). Na druhé straně nejnižší měrou (o 18,8 %) se snížila návštěvnost v TO Orlické hory a Podorlicko (Východní Čechy). V oblasti Králického Sněžníku došlo k propadu počtu hostů o čtvrtinu a na Chrudimsku - Hlinecku o necelých 30 %.

Při pohledu na podrobnější územní strukturu na úrovni **správních obvodů obcí s rozšířenou působností** (SO ORP) zjišťujeme nejvyšší absolutní **počet HUZ** na Chrudimsku, Pardubicku, Žambersku a Králicku; po přepočtu na 1 000 obyvatel pak s velkým odstupem před ostatními regiony na Králicku. Nejnižší počet HUZ se nachází na Českotřebovsku, Holicku a Přeloučsku, po přepočtu na 1 000 obyvatel je počet HUZ rovněž nejnižší na území SO ORP Česká Třebová, následuje Přeloučsko a Pardubicko. Hotely a penziony jsou nejvíce zastoupeny ve struktuře HUZ na Vysokomýtsku, a to z 93,3 %. Nejnižší podíl hotelů a penzionů naopak nacházíme na Žambersku (51,2 %).

Počtem **pokojů i lůžek** v HUZ zaujímá první místo mezi SO ORP v kraji Chrudimsko a Pardubicko, po přepočtu na 1 000 obyvatel pak Králicko a s odstupem za Králickem následuje Žambersko s Lanškrounskem.

Kapacita a návštěvnost hromadných ubytovacích zařízení ve správních obvodech obcí s rozšířenou působností (SO ORP) Pardubického kraje v roce 2020

(definitivní údaje ze 17. 5. 2021)

kraj, SO ORP	Hromadná ubytovací zařízení celkem	z toho hotely a penziony v %	Pokoje	Lůžka	Hosté celkem	z toho nerezidenti v %	Přenocování	
							celkem	na 1 hosta
Pardubický kraj	383	67,9	6 926	20 194	322 270	7,3	953 842	3,0
Česká Třebová	5	60,0	60	159	3 344	6,8	9 697	2,9
Hlinsko	16	75,0	253	826	8 891	2,8	23 994	2,7
Holice	8	62,5	215	653	4 271	10,2	12 041	2,8
Chrudim	73	60,3	1 281	3 908	70 720	3,5	204 550	2,9
Králíky	41	82,9	652	2 083	50 733	4,2	142 743	2,8
Lanškroun	29	55,2	458	1 591	14 621	6,1	48 591	3,3
Litomyšl	22	59,1	485	1 468	19 076	9,2	53 556	2,8
Moravská Třebová	19	57,9	498	1 536	8 814	9,2	26 056	3,0
Pardubice	50	86,0	1 269	2 701	61 980	14,6	216 677	3,5
Polička	25	72,0	366	1 099	13 041	5,6	39 440	3,0
Přelouč	9	55,6	129	384	11 170	4,4	31 840	2,9
Svitavy	13	69,2	160	385	6 293	16,3	13 446	2,1
Ústí nad Orlicí	15	73,3	255	746	11 772	7,9	30 417	2,6
Vysoké Mýto	15	93,3	222	539	6 499	10,1	13 692	2,1
Žamberk	43	51,2	623	2 116	31 045	5,4	87 102	2,8

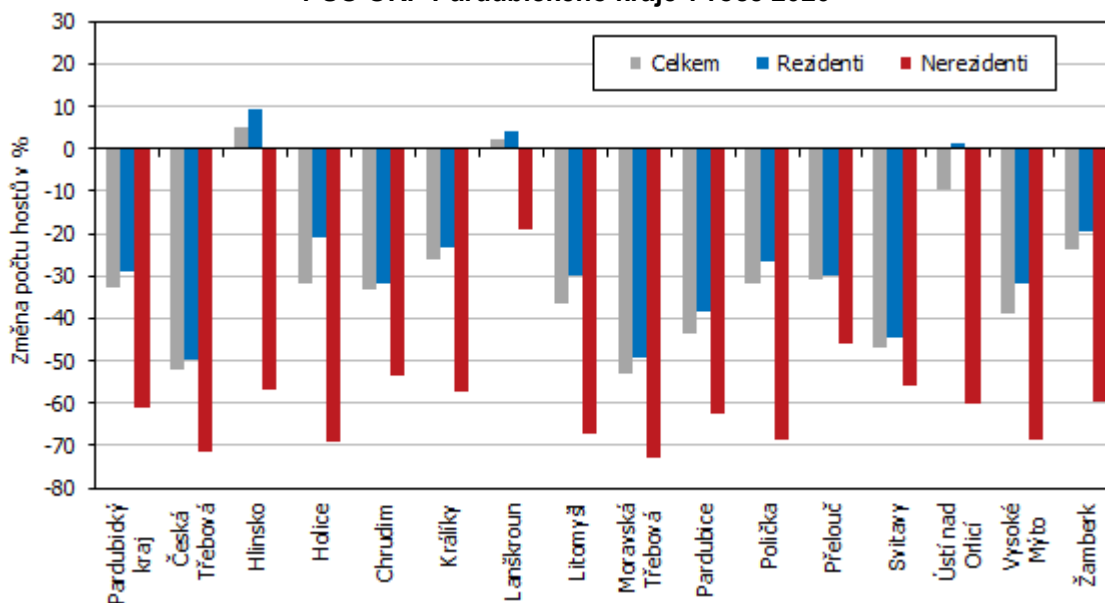
Útlum návštěvnosti spojený s ubytováním v HUZ postihl v loňském roce největší měrou SO ORP Moravská Třebová a Česká Třebová (v obou regionech klesl počet hostů meziročně o více než polovinu). Na druhé straně na Hlinecku a Lanškrounsku byl (díky návštěvníkům z ČR, tzv. rezidentů) zaznamenán mírný meziroční nárůst návštěvnosti.

Pořadí správních obvodů ORP v kraji podle počtu hostů v HUZ v přepočtu na 1 000 obyvatel zůstalo v roce 2020 na prvních pěti pozicích stejné jako v roce předchozím. Nejvíce hostů na

KOMENTÁŘ

tisíc obyvatel regionu nadále směřovalo na Králicko, s velkým odstupem následovaly Žambersko, Chrudimsko, Litomyšlsko a Poličsko. Nejméně hostů na tisíc obyvatel v roce 2020 zaznamenalo Česko-třebovsko následované Vysokomýtskem, Svitavskem, Holickem a Moravskotřebovskem.

Meziroční změna počtu hostů v hromadných ubytovacích zařízeních v SO ORP Pardubického kraje v roce 2020



Je třeba brát v úvahu, že údaje o návštěvnosti HUZ jsou zčásti dopočítávané a za menší území mohou být méně spolehlivé.

Více informací naleznete pod odkazy:

- [Veřejná databáze ČSÚ](#)
(data za ČR, kraje, okresy, turistické regiony a oblasti, SO ORP, případně menší území)
- [Databáze hromadných ubytovacích zařízení ČR](#)
- [Cestovní ruch – krajské tematické odkazy](#)
- [Cestovní ruch – tematické odkazy na ústředních stránkách ČSÚ](#)
- [Mapky turistických oblastí Pardubického kraje na stránkách Krajského úřadu](#)

Kontakt:

Ing. Hedvika Fialová
Oddělení informačních služeb KS ČSÚ v Pardubicích
Tel.: 466 743 418
E-mail: hedvika.fialova@czso.cz