



CZECHY WSCHODNIE

Realizator projektu:
Destinační společnost Východní Čechy
náměstí Republiky 12
530 02 Pardubice
tel.: 466 030 412
e-mail: dsvc@vychodnicechy.info
www.vychodni-cechy.org



Partner projektu:
Dolnośląska Organizacja Turystyczna
ul. Świdnicka 44
50-027 Wrocław
tel: 71 793 97 22
www.dot.org.pl

www.czechy-wschodnie.info

 www.facebook.com/vychodnicechy



PROJEKT ŚLADAMI NOWOCZESNEJ ARCHITEKTURY JEST WSPÓŁFINANSOWANY ZE ŚRODKÓW ERDF ZA POŚREDNICTWEM EUROREGIONU GLACENSIS



EVROPSKÁ UNIE / UNIA EUROPEJSKA
EVROPSKÝ FOND PRO REGIONÁLNÍ ROZVOJ / EUROPEJSKI FUNDUSZ ROZWOJU REGIONALNEGO
PŘEKRAČUJEME HRANICE / PRZEKRACZAMY GRANICE

Po śladach modernistycznej architektury Kraju Pardubickiego

| Pavel Janák | Josef Gočár | Karel Řepa | Ladislav Machoň | Vojtěch Vanický |



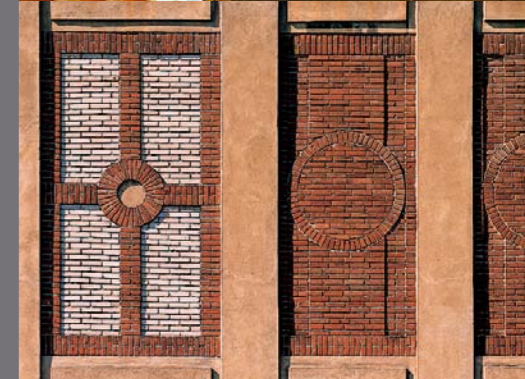


Kraj Pardubicki, kraina znaczących zabytków architektury

Podążaj śladami budowli, które stanowią niezastąpioną wartość architektoniczną. W Kraju Pardubickim znajdziesz ich niezliczoną ilość. Swoją twórczością wzbogaciły tę krainę znakomitości, o których można przeczytać w podręcznikach studentów architektury. Należą do nich między innymi na przykład Josef Gočár, Pavel Janák lub Jan Kotěra. Ze współczesnych asów architektury można wymienić Zdeňka Fránka lub Josefa Pleskota. Kiedy już wspominamy architekta Janáka, nie można nie wymienić jego najważniejszego dzieła, którym jest krematorium pardubickie zaprojektowane i zbudowane w stylu narodowego dekoratywizmu. Właśnie tutaj stworzył niezapomnianą rolę Karla Kopfrkingla w filmie Juraja Herza „Palacz zwłok”, jeden z największych czeskich aktorów Rudolf Hrušínský.

Nie ma na co czekać, tylko odkrywać i podziwiać...

► www.czechy-wschodnie.info





Dom Miejski

lokalizacja: **Lanškroun**
náměstí J. M. Marků 12
autor: **Richard Kreissel**
realizacja: **1906**

Projektantem dominanty Rynku J. M. Marků w Lanškrouně był Richard Kreissel. Dom Miejski charakterystyczny ze względu na wielokątny wykusz, nosi cechy późnego historyzmu.

Willa Floriána Hernycha

lokalizacja: **Ústí nad Orlicí**
ulica Lochmanova
i 17. listopada 72
autor: **Matěj Blecha**
realizacja: **1906–1907**

Budowę willi otoczonej rozległym ogrodem zlecił przedsiębiorca włókienniczy Florián Hernych. Budowla zawiera w sobie elementy historyzmu i secesji. Fronton domu zdobi posąg Świętego Floriana, historycznie uważanego za patrona zawodów powiązanych z ogniem.





Teatr Miejski

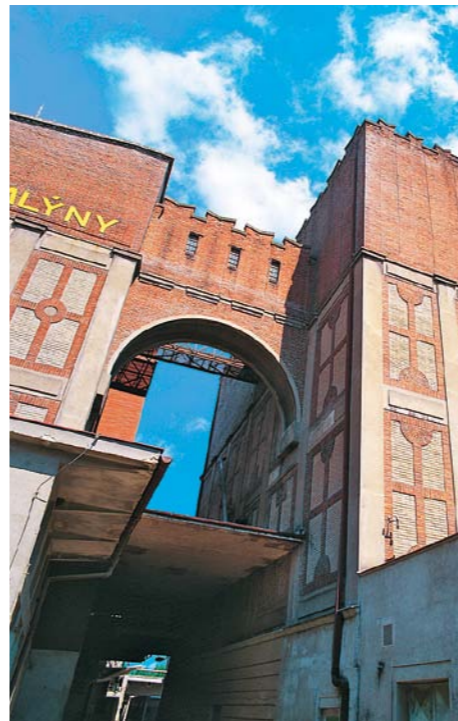
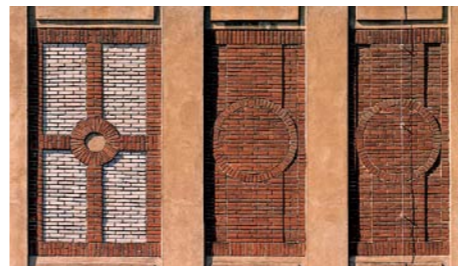
lokalizacja: **Pardubice**

náměstí Republiky 50

autor: **Antonín Balšánek,
później Hermann Helmer mł.
(przebudowa)**

realizacja: **1904–1909,
przebudowa 1925–1926**

Teatr Miejski w Pardubicach jest dziełem architekta praskiego Antonína Balšánka. Dominantę budowli secesyjnej stanowią schody wejściowe, wiszący balkon i frontowa trójkątna ściana. Fronton budynku jest ozdobiony medalionami czeskich dramaturgów i kompozytorów. W pracach zdobniczych brał udział malarz František Urban i rzeźbiarz Bohumil Kafka. Przebudowa widowni przebiegła według projektu wiedeńskiego architekta Hermanna Helmera mł.



Zautomatyzowane młyny Winternitza

lokalizacja: **Pardubice**
ulica Mezi Mosty 436

autor: **Josef Gočár**

realizacja: **1909–1911,
przebudowy 1919, 1922 a 1926**

Budowę młynów zlecieli fabrykanci Egon i Karel Winternitzowie na brzegu rzeki Chrudimky według projektu Josefa Gočára. Fasada budowli jest zdobiona wystającymi pierścieniami i przekrywającymi się kwadratami. Zautomatyzowane młyny są dowodem na przejście Gočára od modernizmu do kubizmu.



Sokolovna

lokalizacja: **Holice**
ulica Holubova 446
autor: **Otakar Novotný**
realizacja: **1908–1913**

Projekt praskiego architekta Otakara Novotnego. Dominantę sali gimnastycznej w stylu modernistycznym tworzą półokrągłe sklepienia okien i ekspresyjna zmiana czerwono-białych płaszczyzn ceglanego muru. W stosunku do pierwotnego wykonania brakuje murowanych podcieni wokół zewnętrznego placu ćwiczeń, które powiązane były z budynkiem głównym sali gimnastycznej.



Zapora wodna na Doubravce

lokalizacja: **Pařížov**
autor: **wydział techniczny budowy urządzeń wodnych Urzędu Ziemskiego**
realizacja: **1909–1913**

Sięgająca 142 metrów wysokości zapora jest usytuowana w górnym toku Doubravy w malowniczej krainie Gór Żelaznych. Zapora została wybudowana jako jeden z pierwszych zbiorników zaporowych w Czechach. Projekt został opracowany przez wydział techniczny budowy urządzeń wodnych Urzędu Ziemskiego.





Dom uzdrowiskowy (Pawilon „Gočárův“)

lokalizacja: Lázně Bohdaneč,
na terenie uzdrowiska

autor: Josef Gočár, nadbudowa piętra
Antonín Hilse

realizacja: 1912–1913, nadbudowa 1925

Na terenie uzdrowiska znajduje się monumentalny kubistyczny pawilon architekta Josefa Gočára. Typowe dla obiektu są ukośne rozpory, skośne gzymsy, smukłe filary i łamane płaszczyzny okien, pogłębiające kubistyczny charakter obiektu.

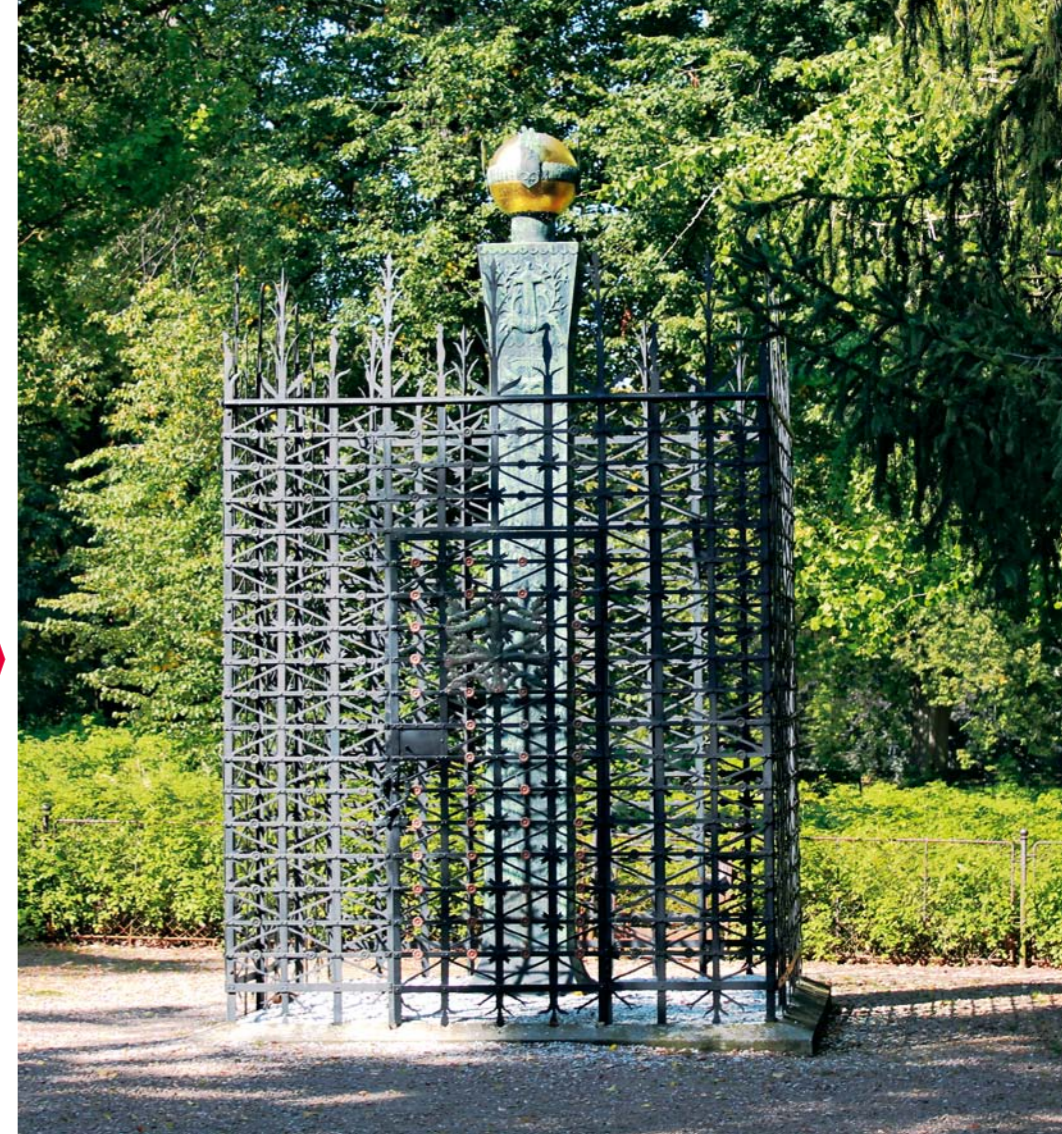
Pomnik Braci Czeskich – wy- nawców na Růžovém paloučku

lokalizacja: Újezdec

autor: Alois Metelák

realizacja: 1921

Růžový palouček jest miejscem pamięci związanych z odejściem Braci Czeskich, którzy po roku 1620 musieli opuścić kraj z powodów religijnych. Pomnik wykonany w miedzi według projektu architekta Aloise Meteláka został odsłonięty w roku 1921. Park z roku 1925 projektował architekt Kulišan.



Krematorium

lokalizacja: **Pardubice**
ulica Pod Břízkami 990
autor: **Pavel Janák**
realizacja: **1921–1923**

Krematorium w Pardubicach zostało zbudowane według projektu architekta Pavla Janáka w stylu rondokubizmu. Przy schodach wejściowych znajdują się dwie rzeźby niosących światło wykonane przez rzeźbiarza z Ołomuńca Karla Lenharta. Sień obrzędowa jest ozdobiona malowidłami Františka Kysely. W roku 2009 została ukończona rekonstrukcja obiektu, jej koszt wyniósł prawie 20 milionów koron. Do szerszej świadomości obiekt wpisał się dzięki filmowi Juraja Herzera „Palac zvtok“ z roku 1968.



Bank Angielski

lokalizacja: **Pardubice**
náměstí Republiky 222
autor: **Josef Gočár**
realizacja: **1923–1924**

Dzieło słynnego architekta Josefa Gočára wyróżnia się fasadą z graniastymi półkolumnami. Gočár przy realizacji obiektu wziął pod uwagę bezpośrednie sąsiedztwo późnogotyckiej bramy miejskiej i do pokrycia niskich łamanych dachów domu bankowego użył blachy miedzianej, która znajduje się na słynnym dachu sąsiedniej tzw. Zielonej bramy.



Kompleks jazu, zapory spiętrzającej, mostu i hydroelektrowni

lokalizacja: **Přelouč, ulica Hradecká**

autor: **František Roith**

realizacja: **1921–1928**

Monumentalny kompleks jazu, zapory spiętrzającej, mostu i elektrowni wodnej na łbie zbudowała według projektu architekta Františka Roitha praska firma Kapsa i Müller. Na dziele tym jest widoczne odrzucenie secesyjnej formy estetycznej przez zwolenników modernistycznego neoklasycyzmu.



Ziemska lecznica chorób płuc

lokalizacja: **Jevíčko**

autor: **Jan Flora**

realizacja: **1914–1926**

Sanatorium leczenia chorób płuc jest najprawdopodobniej dziełem projektanta Jana Flory. Teren, na którym umieszczonych zostało kilka wolnostojących budynków wywołuje obraz ponadczasowości i jednocześnie dostojęstwa oraz kultu późnej secesji.





Dom Tyla

lokalizacja: **Polička, ulica Vrchlického 53**

autor: **Antonín Mendl
Václav Šantrůček**

realizacja: **1921–1929**

Uznawani prasy architekci Antonín Mendl i Václav Šantrůček zwyciężyli w konkursie, w którym wzięto udział jeszcze sześć projektów, na projekt domu Tyla w Poličce, który po niedawnym odrestaurowaniu do chwili obecnej służy swemu pierwotnemu celowi, tzn. wystawianiu sztuk teatralnych. Autorzy projektu podjęli się zaprojektowania kulturalnego centrum miasta o romantycznej atmosferze, obejmującego salę o wielorakim wykorzystaniu, restaurację i saloniki.



Grandhotel i Dom Powiatowy

lokalizacja: **Pardubice**

náměstí Republiky 1400

autor: **Josef Gočár, adaptacja**

**i przebudowa na Centrum Handlowo-Administracyjne Grand:
Petr Drexler, Ladislav Urbata**

realizacja: **1927–1931, adaptacja**

i przebudowa 1997–2000

Dominantę centrum Pardubic stanowi czteropiętrowy budynek Grand Hotelu architekta Josefa Gočára. Budynek tworzyło restauracyjne i hotelowe skrzydło, pomiędzy którymi umieszczona została sala bankietowa i galeria. We wnętrzu, gdzie znajdowała się również sala kinowa, można było znaleźć wiele unikalnych detali architektonicznych.





Teatr Miejski Karla Pippicha

lokalizacja: **Chrudim, ulice Čs. partyzánů 6**

autor: **Jindřich Freiwald
Jaroslav Böhm**

realizacja: **1931–1934**

Autorzy projektu Teatru Miejskiego Karla Pippicha w Chrudimi dla celów tego projektu zainspirowali się morską subkulturą – romantycznym zauroczeniem rejsami oceanicznymi i parowcami transoceanicznymi. Wiele detali tego budynku przypomina kształty ze statków a ogólne odczucie potęguje malatura ścian widowni.



Teatr Miejski

lokalizacja: **Ústí nad Orlicí
ulica Husova 1062**

autor: **Kamil Roškot**

realizacja: **1930–1935**

Projekt uznanego praskiego architekta Kamila Roškota przez ekspertów jest przyjmowany jako jeden z najbardziej znaczących przykładów architektury awangardowej w Czechach. Projekt ustecko orlickiego teatru został wybrany z pomiędzy dziesięciu najbardziej znaczących przykładów architektury czeskiej XX. wieku na wystawie 10 STULECI ARCHITEKTURY, która odbyła się na Zamku Praskim w roku 2001.





Most przez zaporę Pastviny

lokalizacja: **Pastviny**

autor: **Kamil Roškot**

realizacja: **1932–1938**

Znany praski projektant Kamil Roškot jest autorem betonowego mostu przez zbiornik wodny Pastviny, który zastąpił pierwotnie zbudowany w tym miejscu most żelazny. Most Roškota most składa się z dwóch łuków i wznosi do wysokości 25 metrów nad powierzchnią wody.

Miejsce pamięci Ležáky/przygotowanie miejsca czi Ležáky

lokalizacja: **Ležáky,**

za miejscowością Miřetice

autor: **Ladislav Žák**

realizacja: **1946–1949, 1955–1961**

Pierwotny zamiar Žáka skłaniał się ku temu, aby odzwierciedlić pojednawczy stosunek człowieka do natury. W tym duchu miał powstać odczuwiczony kawałek krainy w swoim reliefie przypominający męczeństwo miejscowych mieszkańców. Późniejsze zmiany wniesione do projektu Žáka w zdecydowany sposób zmieniły projekt.





Dom Kultury

lokalizacja: **Holice, ulica Holubova 768**

autor: **Štefan Imrich**

realizacja: **1956–1961**

Autorem projektu Domu Kultury w Holicach jest architekt słowacki Štefan Imrich, który pokazuje tu odejście od estetyki socrealizmu w stronę monumentalizmu klasycystycznego. Na frontonie budynku umieszczono posągową dekorację sławiącą kobiecość.



Dworzec kolejowy

lokalizacja: **Pardubice**

náměstí Jana Pernera 217

autor: **Karel Řepa, Josef Danda,
Karel Kalvoda**

realizacja: **1948–1958**

Przestronny budynek dworca kolejowego w Pardubicach stanowi jedno z najlepszych dokonań powojennego funkcjonalizmu na terytorium Czech. Autorami projektu są pardubicki architekci Karel Řepa i Karel Kalvoda, którzy nad tym projektem współpracowali ze specjalistą w dziedzinie budowy kolejowych architektem Josefem Dandou. Węższe ściany holu dworcowego są ozdobione kolorową mozaiką o tematyce kosmosu, znaków zodiaku i turystyki kolejowej.



Pavel Janák (1882–1956)

Czeski architekt, przedstawiciel kubizmu w architekturze i później „stylu narodowego”, do którego przekonał się po pierwszej wojnie światowej, a który inspirował kolorową dekoracją budowli ludowych. Do najważniejszych dzieł Pavla Janáka z pierwszej połowy lat dwudziestych należy krematorium w Pardubicach, cukiernia Juliša na Placu Waclawa w Pradze i pałac Adria. W latach trzydziestych Pavel Janák skłania się w swojej sztuce do funkcjonalizmu (zbór Husa w Pradze na Winogradach, hotel Juliš na Placu Waclawa). Od roku 1936 Janák staje się architektem Zamku Praskiego, w tym okresie poświęcił się renowacji zabytków barokowych i poszczególnych części Zamku Praskiego.



Josef Gočár (1880–1945)

Rodak z Semína koło Přelouče. Jest jedną z najwybitniejszych postaci czeskiej architektury pierwszej połowy XX. wieku. Wspaniały designer meblowy pierwszej połowy XX. wieku. Studiował i krótko współpracował z Janem Kotěrou. Jego budowle przede wszystkim z okresu kubizmu i funkcjonalizmu w jego twórczości

zostały zrealizowane w Pardubicach – teren zautomatyzowanych młynów Winternitza, Grand Hotel i Dom Powiatowy; w Hradci Králové – tereny szkolne z nietynkowanym murem z ciętej cegły, purystyczny kompleks zboru Ambroža kościoła czeskiego itd.; w Pradze i w Uzdrowisku Bohdančič – fontanna, kubistyczny pawilon uzdrowski i pensjonat w rynku.



Karel Řepa (1895–1963)

Czeski architekt, autor szeregu funkcjonalistycznych budowli na Pardubicach. Szczytowym powojennym dziełem Karla Řepy jest główny dworzec kolejowy w Pardubicach, nad którym w latach 1947–1948 współpracował z Karlem Kalvodou i Josefem Dandou. Karel Řepa był głównym architektem niezachowanego zespołu wystawowych funkcjonalistycznych pawilonów wystawy Wychowania fizycznego i sportu (1930 - 1931 w Pardubicach). Do dnia dzisiejszego z obiektów wystawowych zachowała się część stadionu z torem kolarskim i pawilon główny – budynek Muzeum Przemysłu (obecne Technikum gastronomiczne).



Ladislav Machoň (1888–1973)

Wszechstronny czeski architekt, urbanista i scenograf. Przedstawiciel stylu art deco i architektury funkcjonalistycznej. W latach 20. i 30. zaprojektował w Pardubicach szereg budynków użyteczności publicznej, urzędów i szkół. Autor miejskiej czynszowo-handlowej galerii Passage (pasaż Machoňa w Pardubicach). Do jego najbardziej znaczących prac należą wnętrza Wydziału Prawa Uniwersytetu Karola w Pradze i przebudowa kompleksu Klementyna dla Biblioteki Narodowej, której dokonał we współpracy z rzeźbiarzem Otto Gutfreundem.

Vojtěch Vanický (1898–1983)

Czeski architekt, student Jana Kotěry i Josefa Gočára. Autor ceglanych i tynkowanych korpusów budynków szkolnych z plastycznymi napisami lub wybiegającymi balkonami (Česká Třebová, Moravská Třebová). Autor tworzył w Sloupnici na Litomyšlsku (rozległy obiekt sokolovny), České Třebové i Moravské Třebové, gdzie połączył przesłanie modernizmu z racjonalizmem architektury międzywojennej.



Mapa Kraju Pardubického



1 Willa biskupa Josefa Doubravu, Pardubice, Bóža Dvořák, 1913–1923



2 Gimnazjum realne, Česká Třebová, Antonín Dryák, 1909–1912



3 Willa Oldřicha Sýkory, Chrudim, Jan Šachl, 1907



4 Willa Viléma Charváta, Vysoké Mýto, Jan Kotěra, 1909–1911



5 Gimnazjum A. Jiráska, Litomyšl, Antonín Ausobský, 1920–1923



6 Chata PEN klubu, Budislav, nieznany – prawdopodobnie J. Čapek, 1938